

# Brugsvejledning: Kastrationsfikstur til grise.

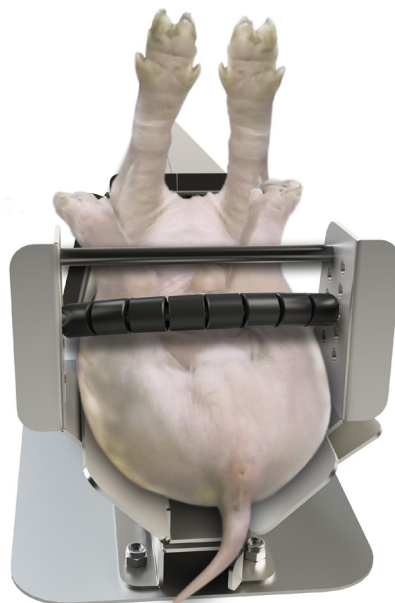


Se nyeste version af brugsvejledningen,  
og videoer om anvendelse af produktet, på.

[www.kastrationsfikstur.dk](http://www.kastrationsfikstur.dk)

# Indholdsfortegnelse

Indledning	1
Vigtige bemærkninger	1
Udstyrets formål	1
Montering	1
Materiale liste	1
Betjening	2
Sådan lægges grisen i fiksturet	2
Sådan tages grisen ud af fiksturet	2
Bedøvelse	2
Kastration	2
Justering	2
Justering af fast bøjle	2
Justering af elastisk snor	3
Rengøring	3
Daglig rengøring	3
Yderligere rengøring	3
Adskilning før rengøring	3
Huskeliste udstyr til lokalbedøvelse og kastration	4
Arbejdsrutiner lokalbedøvelse og kastration	4
Reserve dele og tilbehør	5



# Indledning

## Vigtige bemærkninger

- Læs hele brugsvejledningen inden kastrationsfiksturet tages i brug.
- Brugsvejledningen indeholder beskrivelse af produktets funktion, samt vigtige oplysninger om korrekt brug af kastrationsfiksturet.
- Kastrationsfiksturet bør kun bruges af personer, der er oplært i at foretage kastration.
- Bedøvelse må kun foretages af personer, der har gennemgået nødvendigt kursus, og har fået udleveret et certifikat.
- Brug ikke kastrationsfiksturet hvis det er beskadiget f.eks. hvis bøjle eller elastiksnor mangler, låsemekanismen er itu, eller udstyret er skadet på anden vis.
- Bemærk at producenten af dette udstyr ikke kan gøres ansvarlig for skader på udstyret eller skader på personer og grise forårsaget af forkert håndtering, manglende overholdelse af brugsvejledningen, udskiftning til ikke-originale dele eller ikke påtænkt anvendelse.

## Udstyrets formål

Kastrationsfiksturet har til formål, at fikse grise i forbindelse med injektion af lokalbedøvelse, og efterfølgende kastration.

Grise må efter gældende dansk lovgivning, kastreres med brug af lokalbedøvelse og smertelindring i grisens 2.-7. levedøgn.

Kastrationsfiksturet er udformet så det på skånsom og ergonomisk vis, fikserer grise af varierende størrelse, og efterlader derfor ikke skader på grisen. Kastrationsfiksturet er udformet, så det er hurtigt at betjene, og sikrer derfor, en effektiv kastrationsprocedure.

## Montering

Kastrationsfiksturet fastmonteres på inventar eller plade og placeres i en arbejds højde der passer til den person der skal bruge fiksturet, så der opnås en god arbejdsstilling.

Til frilandsbrug kan der tilkøbes en bundplade, der gør det muligt at anvende kastrationsfiksturet i hytterne.

Varenummer: KF-12-2 FP

## Materiale liste

Pladedele : Rustfast 316 stål.

Befæstigelse : Rustfast SFA4 og 316 stål.

Afstandsskiver : Messing.

Skåneruller: PP Plast.

Elastiksnor : Bundt af gummisnører omsluttet af plast tekstil.



# Betjening

## Sådan lægges grisen i kastrationsfiksturet

Kastrationsfiksturet skal stå i åben position, inden grisen tages op, og lægges i fiksturet. Grisen holdes i for- og bagben, med ryggen nedad, og lægges i med hovedet først, så grisens hoved kommer ind i den forreste del af fiksturet. Herefter lukkes fiksturet. Det gøres ved, at man med højre hånd trykker låsemekanismen ind mod fiksturets side, og samtidig skubber bagstykket frem mod forstykket. Grisens bagben bliver automatisk skubbet ind mod bugen, og bøjle og elastik, fikserer grisens bagben. Det er grisens størrelser der afgør hvor langt bagstykket skubbes frem mod forstykket. Når man slipper låsen fastholdes indstillingen, indtil proceduren startes forfra.

### Vigtigt:

Det er vigtigt ikke at skubbe for- og bagstykke tættere sammen, end at grisen kun lige holdes fast. Ved korrekt indstilling af bagstykket, skal den faste bøjle ligge henover grisens ben lige under kloven. Den elastiske snor med plastikruller skal ligge lige under grisens haser. Plastikrullerne gør at snoren nemt presses ind over grisens ben og den fikseres uden at bagbenene presses hårdt ned mod bugen.

For justering af bøjle og elastiksnor se afsnittet; Justering.

## Sådan tages grisen ud af kastrationsfiksturet

Når grisen tages ud af kastrationsfiksturet, løsnes bagstykket ved, at man med højre hånd trykker låsemekanismen ind mod fiksturet og skubber bagstykket tilbage. Herefter kan grisen tages i for- og bagben og løftes ud af fiksturet.

### Bedøvelse

Efter fiksering i kastrationsfiksturet kan grisen nu lokalbedøves, ved injektion i begge testikler. Vær omhyggelig med injektionen og pas på med selvinjektion. Husk at bruge den korrekte størrelse kanyle og brug handsker. Skift kanyle efter hvert kuld. Efter injektion skal grisen tages ud af kastrationsfiksturet. Den må ikke ligge i fiksturet indtil kastration skal foretages.

### Kastration

Inden kastration lægges grisen i kastrationsfiksturet som beskrevet under afsnittet om fiksering. Når grisen er fikseret, kan kastration foretages. Lav så lille et snit som muligt, og skift skalpel efter hvert kuld. Hvis der bruges tang, skal man sikre at den er skarp.

### Justering

Det er muligt at justere den faste bøjle og den elastiske snor med plastikruller der sidder på kastrationsfiksturet bagstykke, standard indstillingen, som er fundet bedst i udviklingsforløbet, ses på forsiden. Bemærk hvordan gummisnoren er monteret, for at fastholde den, bedst muligt. Du kan også justere, hvor stramt sikkerhedslåsen på venstre side, skal gå, med fast og sekskant nøgle.

### Justering af fast bøjle

Den faste bøjle kan flyttes ved at løsne skruerne i hver ende af bøjlen som holder bøjlen fast på bagstykket. Herefter kan den placeres i et af de andre huller og fastspændes igen.

## Justering af elastisk snor

Den elastiske snor med ruller kan flyttes til et af de andre huller og fastspændes igen. Elastiksnoren kan ligeledes hhv. strammes eller løsnes. Det anbefales ikke at bruge kastrationsfiksturet uden ruller på snoren, da disse har til funktion at give en skånsom fiksering. Se afsnittet; Fiksering af grisen.

## Justering af sikkerhedslåsen

Brug en sekskantnøgle på forsiden og en fastnøgle på bagsiden, til at justere hvor stramt du syntes at låsen skal gå. Møtrikken på bagsiden anvendes som kontramøtrik.

## Vigtigt:

Ved flytning af bøjle eller elastiksnor er det vigtigt at være omhyggelig med at få placeret både bøjle og elastiksnor så de sidder vandret, dvs. i tilsvarende huller i venstre og højre side på bagstykket.

Bemærk at både bøjle og elastiksnor skal placeres så de giver en korrekt fiksering af grisen som beskrevet i afsnittet; Fiksering af grisen.

## Rengøring

### Daglig rengøring

Kastrationsfiksturet kan vaskes med børste eller højtryksrensere og aftørres med en fugtig klud for at fjerne eventuelt blod og andet snavs. Efterfølgende tørres fiksturet over med desinfektionsmiddel. Det anbefales at aftørre kastrationsfiksturet dagligt, og under brug, hvis der er meget blod/snavs.

### Yderligere rengøring

Kastrationsfiksturet afmonteres. Herefter kan det skilles ad i to dele, uden brug af værktøj, ved at vride sikkerhedslåsen, i venstre side, mod uret (Fig1) og trykke låsemekanismen ind mod fiksturet og trække for- og bagstykke fra hinanden (Fig. 2). De to dele vaskes enten i opvaskemaskine eller manuelt med varmt vand og sæbe.

Det anbefales at vaske udstyret med det samme efter brug, og som minimum efter hvert batch/faringshold.

## Adskilning før rengøring.

Fig. 1

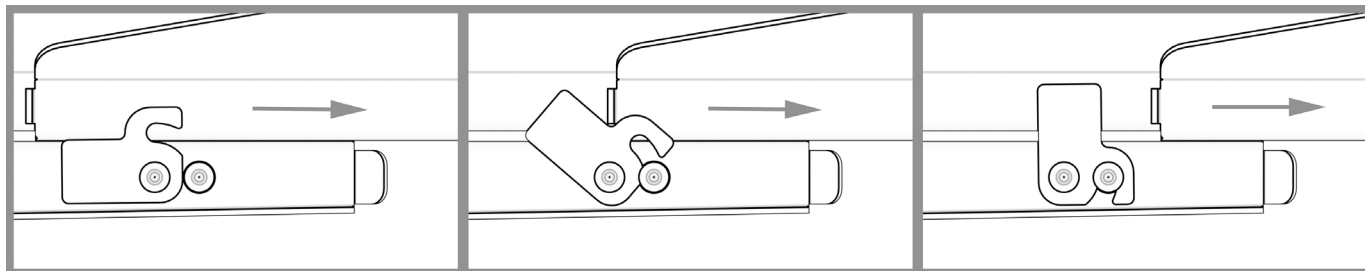




Fig. 2

## Huskeliste udstyr til lokalbedøvelse og kastration

For optimering af kastrationsproceduren er det en god idé at have følgende klar inden arbejdet påbegyndes:

- Kastrationsfikstur
- Kanyler (25 g, 0,5x16 mm)
- Automatsprøjte eller stempelsprøjte
- Bedøvelsespræparat (Procamidor Vet. Eller Pronestestic)
- Nitrilhandsker (evt. med tynd stofhandske under)
- Beholder til brugte kanyler og skalpeller
- Beholder til opsamling af afskårne testikler

## Arbejdsrutiner lokalbedøvelse og kastration

For inspiration til arbejdsrutiner ved bedøvelse og kastration i farestalden se følgende link. Her findes også øvrig nyttig viden samt beskrivelse af generelle krav ved brug af lokalbedøvelse:

<https://svineproduktion.dk/lokalbedoevelse>

For inspiration til arbejdsrutiner ved bedøvelse og kastration på friland se følgende link:

<https://www.frilandsdyr.dk/2019/04/04/manual-til-praktisk-haandtering-af-lokalbedoevelse-i-faremarken/>

<https://www.frilandsdyr.dk/wp-content/uploads/2019/03/manual-praktisk-lokalbedoevelse-minimeret.pdf>

## Reserve dele og tilbehør

Skriv til os hvis du har forslag til andet tilbehør,  
eller ønsker at finde en forhandler på:

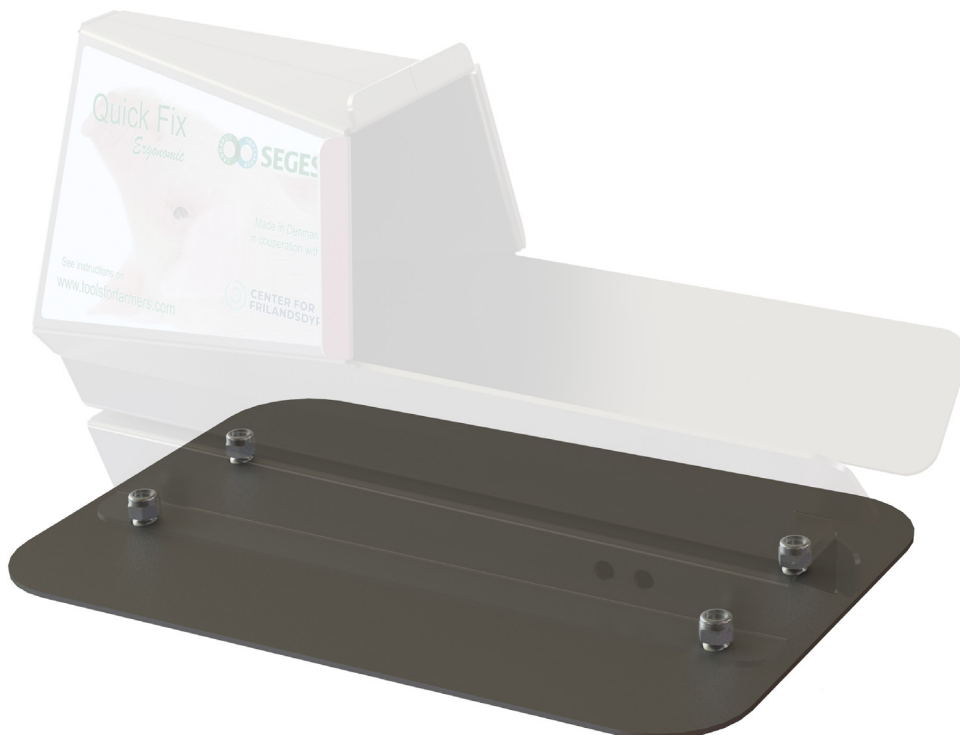
[www.kastrationsfikstur.dk](http://www.kastrationsfikstur.dk)



Specialfjeder til låsehåndtag Varenr: KF12-2FJ



Sæt med ruller og elastisk snor Varenr: KF12-2RS



Fodplade til frilandsbrug Varenr: KF12-2FP